

## Synology NAS arasında veri taşımak için doğru yöntemi nasıl seçerim (DSM 6.0 ve üstü için)?

Belirli durumlarda sisteminizi ve verilerinizi eski bir Synology NAS'tan yenisine taşımak isteyebilirsiniz. Bu işleme "göç" denir. Synology ürününüze veya bireysel kurulumunuza bağlı olarak Synology, geçiş gerçekleştirmek için üç yöntem sunar:

- HDD geçişi
- Taşıma Asistanı ile Taşıma
- Hyper Backup ile Taşıma

Bu makale, en uygun yöntemi seçmenize yardımcı olmak için üç yöntem arasındaki farkları ve ilgili sınırlamalarını açıklamaktadır. Bu yazıda aşağıdaki terimler kullanılacaktır:

- Kaynak Synology NAS cihazı : Verilerin taşındığı orijinal Synology NAS.
- Hedef Synology NAS cihazı : Verilerin taşındığı Synology NAS.

### Notlar:

1. Synology NAS ve IP SAN arasında geçiş desteklenmez.
2. Yalnızca başka bir Synology NAS'a veri kopyalamak istiyorsanız, bunun yerine Paylaşımlı Klasör Senkronizasyonu , SMB veya FTP kullanmayı deneyin.

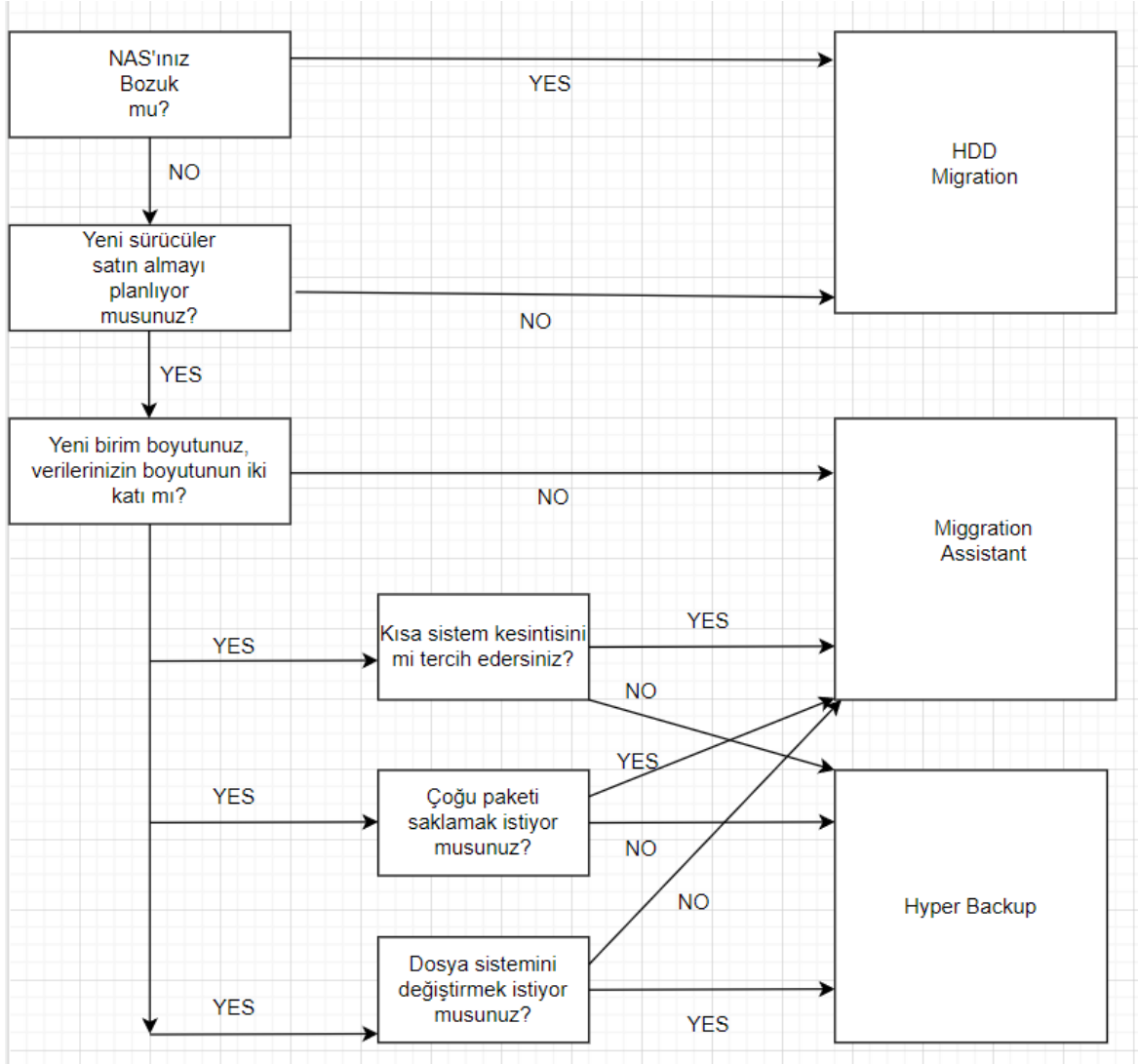
- Bu makalede bahsedilen üç geçiş yönteminin tümü, Web Assistant (veya en son Synology Assistant sürümü) ve DSM 6.0 veya üstünü gerektirir.
- Tüm Synology NAS modelleri aynı özellikleri desteklemez. Bu nedenle, geçişten sonra tüm paketlerin ve hizmetlerin düzgün çalışmasını sağlamak için daha iyi donanım özelliklerine sahip bir Synology NAS'a geçiş yapmanızı öneririz. ( DSM özellikleri için hedef NAS'ınızın ürün veri sayfasına bakın ) Hedef NAS tarafından desteklenmiyorsa aşağıdaki hizmetleri kullanamazsınız:
  - Birimlerde Btrfs dosya sistemi desteği
  - iSCSI LUN/sanallaştırma desteği
  - SSD önbellek/TRIM desteği
  - Harici sürücülerde HFS+ okuma/yazma desteği
  - Belirli Synology NAS için tasarlanmış paketler

Bu makalede bahsedilen taşıma yöntemleri, verilerinizin çoğunu saklamanıza olanak tanır. Ancak, başlamadan önce aşağıdaki verileri yedeklemenizi şiddetle öneririz :

	Yedekleme Yöntemi
Paylaşılan klasörler ve seçili paketler	Hyper Backup'ı Paket Merkezi'nden indirin . Hyper Backup'ı başlatın ve Oluştur simgesi > Veri yedekleme görevi'ni tıklayın . Yedekleme gerçekleştirmek için sihirbaz talimatlarını izleyin.
Sistem konfigürasyonları	Aşağıdaki yapılandırmaları yedeklemek için Denetim Masası > Güncelle ve Geri Yükle > Yapılandırma Yedeği'ne gidin ve Şimdi Yedekle'ye tıklayın : <ul style="list-style-type: none"><li>• Kullanıcı ve Grup</li><li>• Çalışma Grubu, Etki Alanı ve LDAP</li><li>• Dosya paylaşım hizmetleri (yani, SMB, AFP, NFS ve FTP)</li><li>• Ağ Yedekleme</li><li>• Diğerleri (yani, Paylaşılan Klasör, Kullanıcı Ana Sayfası, Parola Ayarları, Parola Süre Sonu, SNMP ve Görev Zamanlayıcı)</li></ul>
Lisans anahtarları	Lisanslı paketlerin farklı geçiş ilkeleri olabilir.
Photo Station Blog gönderileri (Yalnızca DSM 6.2 ve önceki sürümler için geçerlidir)	Photo Station > Ayarlar > Blog > Yedekleme'yi başlatın , Başlat'a tıklayın .

### Sizin için doğru geçiş yöntemini nasıl seçebilirsiniz?

Doğru geçiş yöntemine karar vermek çok önemlidir. Hangi geçiş yönteminin en uygun olduğunu belirlemek için aşağıdaki karar ağacını izleyin. Ardından, sizin için en iyi seçim olduğundan emin olmak için Geçiş yöntemi karşılaştırma tablolarına geçin.



## Taşıma yöntemi karşılaştırma tabloları

Aşağıdaki tablolar bu üç yöntemi karşılandırmaktadır

### Genel Özellikler

	HDD geçişi	Migration Assistant	Hyper Backup
Tanım	Sürücülerini kaynak NAS'tan manuel olarak çıkarın ve hedef NAS'a yerleştirin	Kaynak NAS'tan hedef NAS'a sistem yapılandırılmalarını, paketleri ve verileri klonlayarak geçiş	Kaynak NAS'ta Hyper Backup aracılığıyla verileri yedekleyerek ve hedef NAS'ta Hyper Backup kullanarak geri yükleyerek geçiş yapma
Kullanım senaryosu	Kaynak NAS bozuksa Aynı sürücülerini kullanmaya devam etmek istiyorsanız Model sınırlamalarına rağmen sürücülerini taşımak istediğinizde	Hedef NAS'ın yanı sıra yeni sürücüler kullanmak istiyorsanız	Hedef NAS'ta yeni bir dosya sistemi kullanmak istiyorsanız Diğer iki yöntem uygun değilse
Avantajlar	Basit Kısa arıza süresi Eski sürücülerini kullanarak para tasarrufu sağlar Kapsamlı sistem ve veri taşıma	Hizmetler, taşıma sırasında hala kullanılabilir Çok kısa arıza süresi	Daha güvenli İsteğe bağlı veri ve ayar geçişi Dosya sistemini değiştirmeye izin verir
Dezavantajları	Model sınırlamaları HDD/SSD uyumluluğu sınırlamaları Depolama havuzu ve birim ayarları değiştirilemez	Model sınırlamaları . Kaynak ve hedef NAS'ınızın modelleri desteklenmiyorsa, bunun yerine Hyper Backup'ı kullanın . DSM sürüm sınırlamaları	Bazı paket ayarları taşınmaz Uzun geçiş süresi Daha uzun sürer ve yedekleme verilerinin iki katı boyutunu gerektirir

## Sistemle İlgili Özellikler

	HDD geiři	Migration Assistant	Hyper Backup
DSM sürümü	Geiřten sonra, hedef NAS, iki NAS arasında daha yeni DSM sürümünü koruyacaktır. Geiř yapmadan önce hedef NAS'ın söz konusu DSM sürümünü desteklediğinden emin olun <sup>3 4</sup>	Hedef NAS'taki DSM sürümü, kaynak NAS'taki sürümle aynı veya ondan daha yeni olmalıdır. Tařıma işleminden sonra hedef NAS'taki DSM sürümü deėiřmeden kalacaktır	Hedef NAS'taki DSM sürümü, kaynak NAS'taki sürümle aynı veya daha yeni olmalıdır (örneėin, DSM 7.0 alıřtıran bir DS920+'dan DSM 6.2 alıřtıran bir DS920+'ya geiře izin verilmez)
Dosya sistemi	Hedef NAS, gerekli dosya sistemini desteklemelidir. Aksi takdirde, birimler monte edilemez ve birimlerde depolanan verilere eriřilemez.	Deėiřtirilemez	deėiřtirilebilir
Depolama türü	Depolama havuzunun ve birimin ayarları aynı kalacak	Depolama Havuzu ve RAID türü, hedef NAS'taki mevcut sürüçümlere göre yapılandırılabilir, ancak birimlerin dosya sistemi deėiřtirilemez	Depolama havuzu ve birim yeniden yapılandırılabilir
Öğeler tařındı	Veriler, tüm paketler ve çoėu sistem yapılandırması	Veriler (birimler ve blok düzeyinde LUN'lar), tüm paketler ve çoėu sistem yapılandırması	Seilen veriler, seilen paketler ve Configuration Backup tarafından desteklenen sistem konfigürasyonları

## HDD taşıma sınırlamaları

- Model sınırlamaları
- Kaynak/Hedef model eşleştirmesi
- Model tanımı
- HDD/SSD Uyumluluğu
- SSD Önbellek

## Notlar:

1. Kaynak NAS'ınız bozuksa ve önce SSD önbelleğini kaldırmanız önerildiğinde geçişi zorlarsanız, geçişten sonra birimlerdeki verilere erişilemez.
2. Kaynak/hedef NAS'ınızın eşleşmesi, eşleştirme tablosunda "X" olarak işaretlenmişse veya model sınırlamalarına rağmen HDD Geçişi zorunlu kılınmışsa, DSM'yi hedef NAS'a yüklediğinizde Synology Assistant veya Web Assistant'ta görüntülenen Durum'a dikkat edin . Durum Yapılandırma Kaybı ise, taşımadan sonra tüm DSM yapılandırmaları ve paket ayarları korunmaz, yalnızca birimlerdeki kullanıcı verileri bozulmadan kalır.
3. Örneğin, sürücüleri DSM 6.2 çalıştıran bir DS1513+'dan daha önce DSM 5.2'yi yükleyen bir DS1010+'a geçiremezsiniz, çünkü DS1010+ DSM 6.2'yi desteklemez.
4. Kaynak NAS'taki paketleri ve DSM sürümünü her zaman mevcut en son sürümlere güncelleyin.
5. İstisna: RC18015xs+, SA3200D'ye taşınmaz.
6. M.2 SATA ve M.2 NVMe, farklı SSD türleridir.