

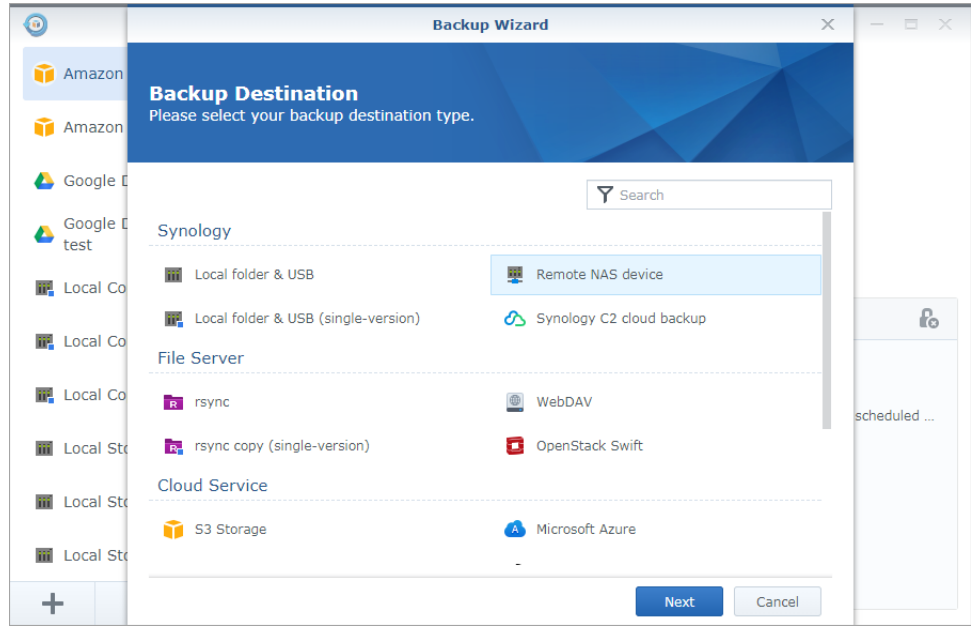
Verilerimi Hyper Backup kullanarak uzak bir Synology NAS'a veya dosya sunucusuna nasıl yedeklerim?

Hyper Backup, Synology NAS'ınızın yerel paylaşımlı klasörlere, Synology NAS'ınıza (yani USB) bağlı harici depolama cihazlarına, uzak Synology NAS'a, dosya sunucularına ve bulut hizmetlerine yedeklenmesini destekler. Bu makale, uzak bir Synology NAS'a veya dosya sunucusuna çok sürümlü bir yedek kopyanın nasıl oluşturulacağını gösterir.

DSM 6.0, Hyper Backup'ı destekleyen minimum işletim sistemidir.

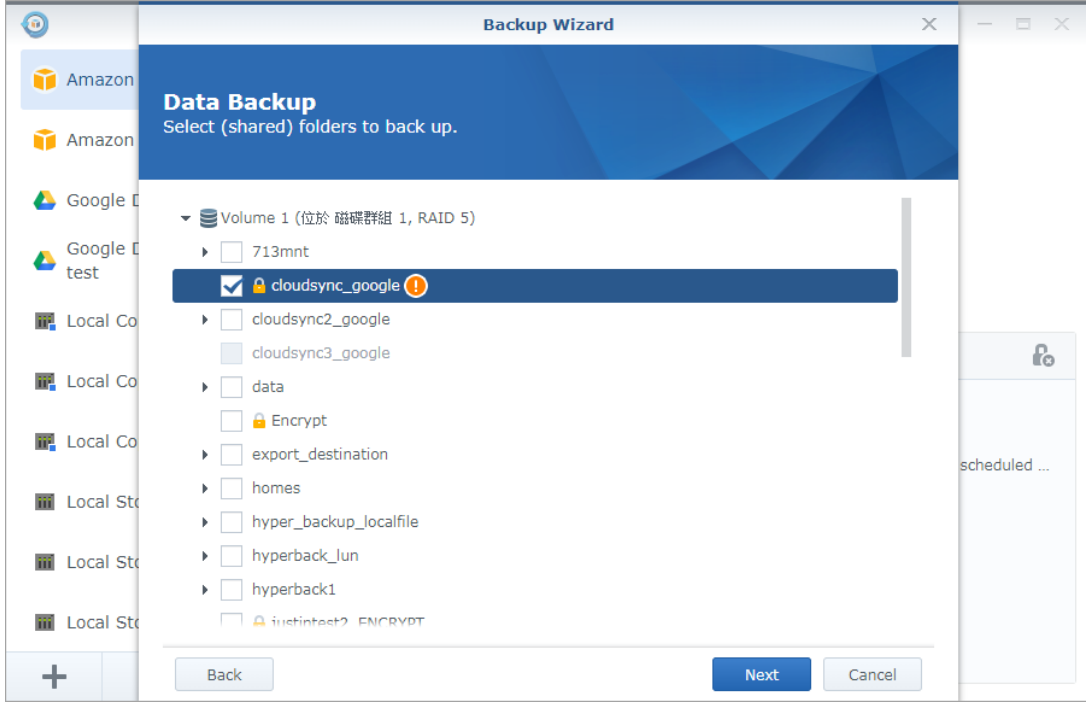
Bir yedekleme görevi oluşturun

1. Hyper Backup'ı kurmak için DSM Paket Merkezi'ne gidin. (henüz kurulmadıysa).
2. Hyper Backup'ı başlatın.
3. Sol alt köşedeki + simgesine tıklayın ve Veri yedekleme görevi'ni seçin.
4. Yedekleme Hedefi sayfasında, ihtiyaçlarınıza bağlı olarak **Uzak NAS cihazını** veya **Dosya Sunucusu** bölümündeki seçeneklerden birini seçin (lütfen bir rsync kopyasının yalnızca tek sürümlü bir yedeklemeyi desteklediğini unutmayın).
5. Hedefinizi seçtikten sonra İleri'ye tıklayın

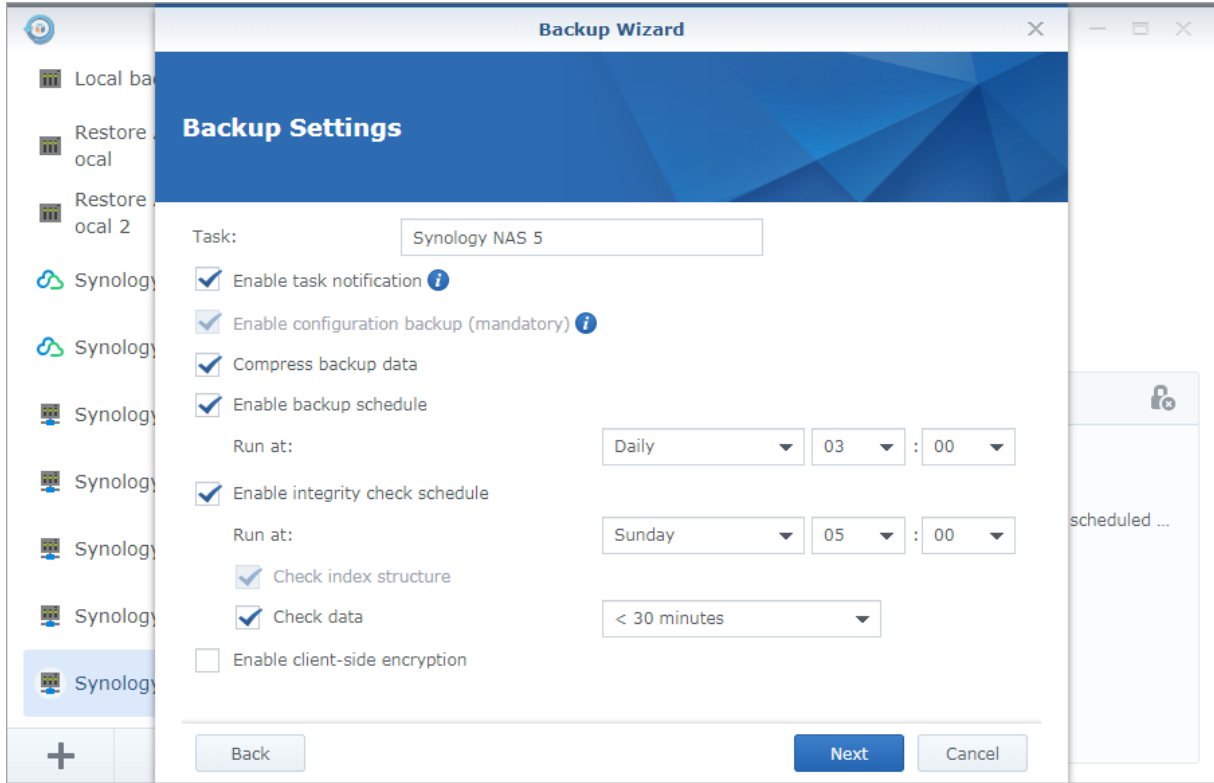


6. **Yedekleme Hedefi Ayarları** sayfasında, Yedekleme görevi oluştur'u seçin ve **uzak NAS cihazı** veya dosya sunucusuna bağlanmak için gereken IP adresini ve hesap bilgilerini girin.
7. Yedekleme hedefi olarak paylaşılan bir klasör seçin. Yedeklenmiş verilerinizi bulabileceğiniz Dizin adını da değiştirebilirsiniz.
 - a. Seçtiğiniz yedekleme hedefi şifreli bir paylaşımlı klasörse, lütfen bağlı olduğundan emin olun.
 - b. DSM **Denetim Masası > Paylaşılan Klasör'e** gidin.
 - c. Şifreli paylaşılan klasörü seçin ve **Şifreleme > Bağla'ya** tıklayın.
 - d. Erişim için klasörü bağlamak için şifreleme anahtarını girin veya içe aktarın.

8. İçeriye verileri yedeklemek için herhangi bir kaynak klasör seçin.
- Şifrelenmiş paylaşılan klasörler, yedekleme işlemi sırasında takılı kalmalıdır.
 - Bir kaynak ve hedefi aynı birimdeyse, kaynak klasörünün yanında turuncu bir ünlem işareti görüntülenecektir.

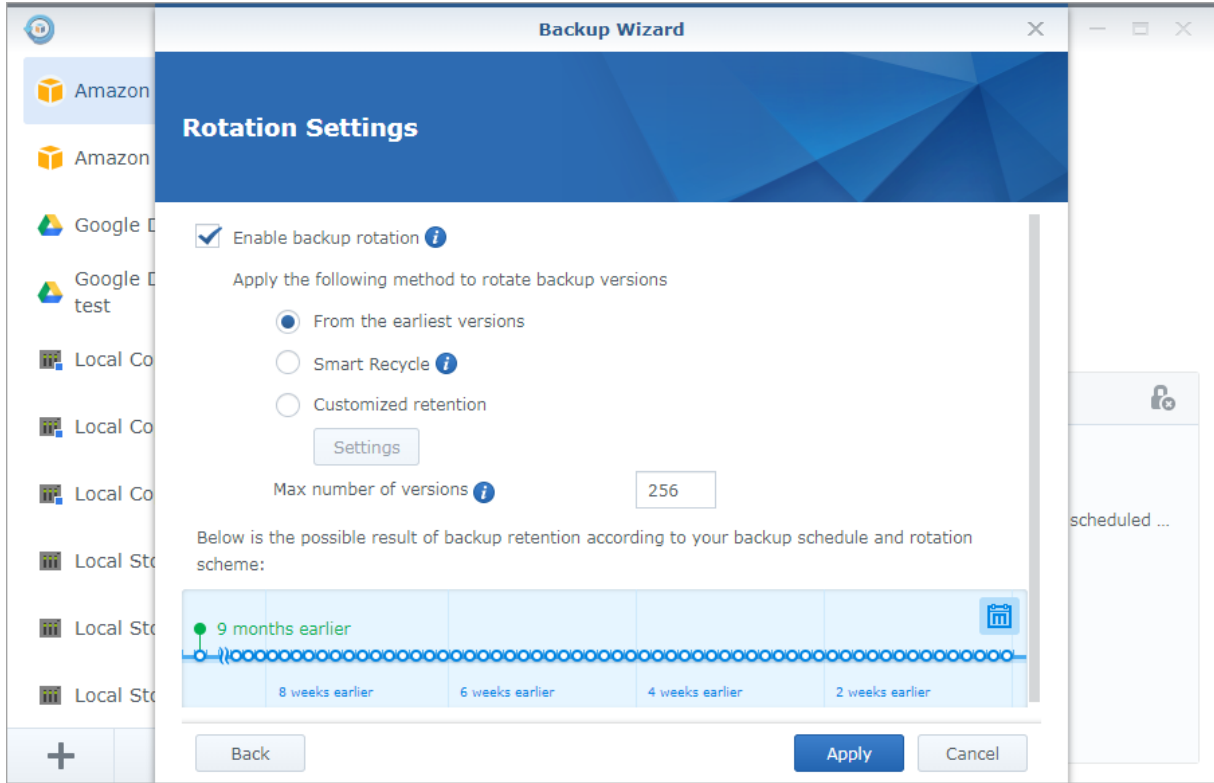


9. Yedeklenecek uygulamaları seçin.
10. Aşağıdaki yedekleme ayarlarını uygun şekilde belirtin:
- **Görev:** Yedekleme görevine bir ad verin.
 - **Görev bildirimini etkinleştir:** Görev durumu size e-posta, SMS veya anında iletme hizmeti yoluyla bildirilecektir.
 - **Yedekleme verilerini sıkıştır:** Hedef depolamanın kullanımını azaltmak için yedekleme verilerini sıkıştırın. Bu seçenek etkinleştirildiğinde daha fazla yedekleme süresi gerekir.
 - **Yedekleme zamanlamasını etkinleştir:** Sistemin yedekleme görevini ne zaman otomatik olarak gerçekleştirmesi gerektiğini planlayın.
 - **Bütünlük denetimini etkinleştir:** Veri güvenilirliğini sağlamak için belirli bir zamanda çalışacak şekilde, depolanan verileri inceleyen ve bozulmayı algılayan otomatik bir bütünlük denetimi planlayın. Dizin denetimi varsayılan olarak etkindir, ancak veri denetimi için harcanan süre için bir sınır belirleyebilirsiniz.
 - **İstemci tarafı şifrelemeyi etkinleştirin:** Bir parola kullanarak yedekleme verilerinizi hedefteki istenmeyen erişime karşı koruyun. Burada şifreleme için kullanılan parola, bu görevde yedeklenen verileri geri yüklemek için gerekli olacaktır. Dolayısıyla bu şifreyi kaybetmek kalıcı veri kaybına neden olacaktır.



11. Döndürme şemasını ayarlamak için **Enable backup rotation'u** seçin:

- **En eski sürümlerden:** Belirtilen Maksimum saklanan sürüm sayısı aşıldığında, mevcut en eski yedekleme sürümlerini silin.
- **Smart Recycle:** Sistem, belirtilen sürüm sayısı aşılanaya kadar her yedekleme sürümünü saklayacaktır. Döndürme tetiklendiğinde, sistem önce koşullardan hiçbirini karşılamayan sürümleri döndürür; mevcut sürümlerin tümü aşağıdaki koşulları karşılıyorsa, sistem en eski sürümü döndürecektir:
 - ❖ **Son 24 saatin saatlik sürümleri:** Sistem, her saat oluşturulan en eski sürümü tutar.
 - ❖ **Son 1 günden 1 aya kadar olan günlük sürümler:** Sistem, her gün oluşturulan en eski sürümü tutar.
 - ❖ **1 aydan eski haftalık sürümler:** Sistem, her hafta oluşturulan en eski sürümü tutar.
- **Maks. saklanan sürüm sayısı:** Saklanan yedekleme sürümleri için bir sınır belirleyin.
- **Zaman Çizelgesi:** Yedekleme zamanlamanıza ve rotasyon şemanıza göre yedek tutmanın olası sonucunu görüntüleyin.



12. Kurulumu tamamlamak için Uygula'yı tıklayın.

13. Yedekleme görevini hemen gerçekleştirmek için Yedekleme Sihirbazı'nın talimatlarını izleyin ve Evet'e tıklayın.

Görev ayarlarını değiştir

Yedekleme göreviniz başarılı olursa, sistem arayüzde yeşil bir onay simgesi görüntüler. Sayfanın sağ alt köşesinde bulunan Ayarlar düğmesini tıklayarak yedekleme ayarlarınızı istediğiniz zaman değiştirebilirsiniz.

The screenshot displays the Synology Hyper Backup web interface. The main heading is "Hyper Backup". A large green checkmark icon is prominently displayed next to the word "Success" in green text. Below this, it states "Last successful backup: 2017-12-26 15:21" and "Next scheduled backup time: None". A blue button labeled "Back up now" is visible, along with search, refresh, and menu icons. The interface is divided into three main sections: a left sidebar with a list of backup targets, a central "Target" section, and a right "Task Settings" section.

Target (On-line)

IP address:	127.1.1.1
Username:	admin
Shared Folder:	Recyc
Directory:	justin418j_1
Size:	64.00 KB
Integrity check:	Not performed yet

Task Settings

Shared Folder:	None
Application:	None
Backup Schedule:	There is no scheduled ...

Buttons: "Version List" and "Settings" (highlighted with a red box).

Notlar:

1. Kaynak sunucunuz ve hedef sunucunuz farklı ağlarda bulunuyorsa, lütfen bağlantı noktalarının ve güvenlik duvarı ayarlarının doğru yapılandırıldığından emin olun. Harici erişim için gerekli bağlantı noktaları şunlardır:
 - 6281 (Uzak NAS cihazı)
 - 873 ve 22 (rsync)
 - 5005 ve 5006 (WebDAV)