

Verilerinizi Hyper Backup ile Synology olmayan uzak bir NAS'a nasıl yedeklersiniz?

Hyper Backup, değerli verilerinizin kopyalarını saklamanıza ve uygulamaları ve sistem yapılandırmalarını önceki bir noktaya geri yüklemenize yardımcı olmak için sezgisel ve entegre bir yedekleme çözümü sunar. **Bu makale, rsync** veya **WebDAV** protokolünü kullanarak Synology dışı uzak bir NAS'a çok sürümlü veya tek sürümlü bir yedek kopyanın nasıl oluşturulacağı konusunda size rehberlik edecektir .

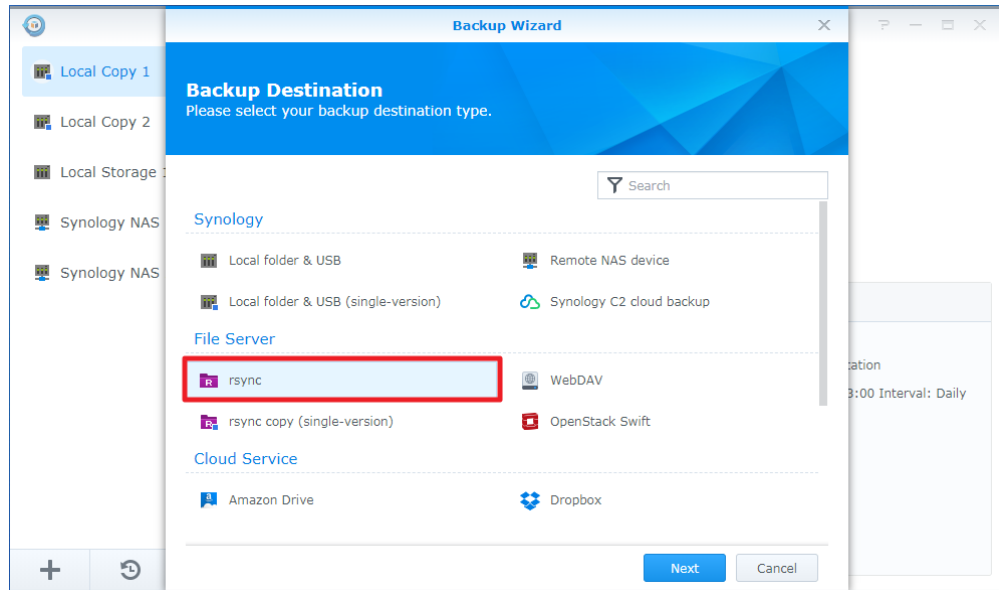
Synology olmayan bir uzak NAS'a yedekleme görevi oluşturun

Verilerinizi yedeklemenin üç farklı yöntemi vardır: rsync aracılığıyla çok sürümlü yedek kopya, rsync aracılığıyla tek sürümlü yedek kopya ve WebDAV aracılığıyla çok sürümlü yedek kopya. Veri yedeklemeye devam etmeden önce ilgili protokolün hem Synology NAS'ınızda hem de Synology olmayan NAS'ınızda desteklendiğinden ve etkinleştirildiğinden emin olun.

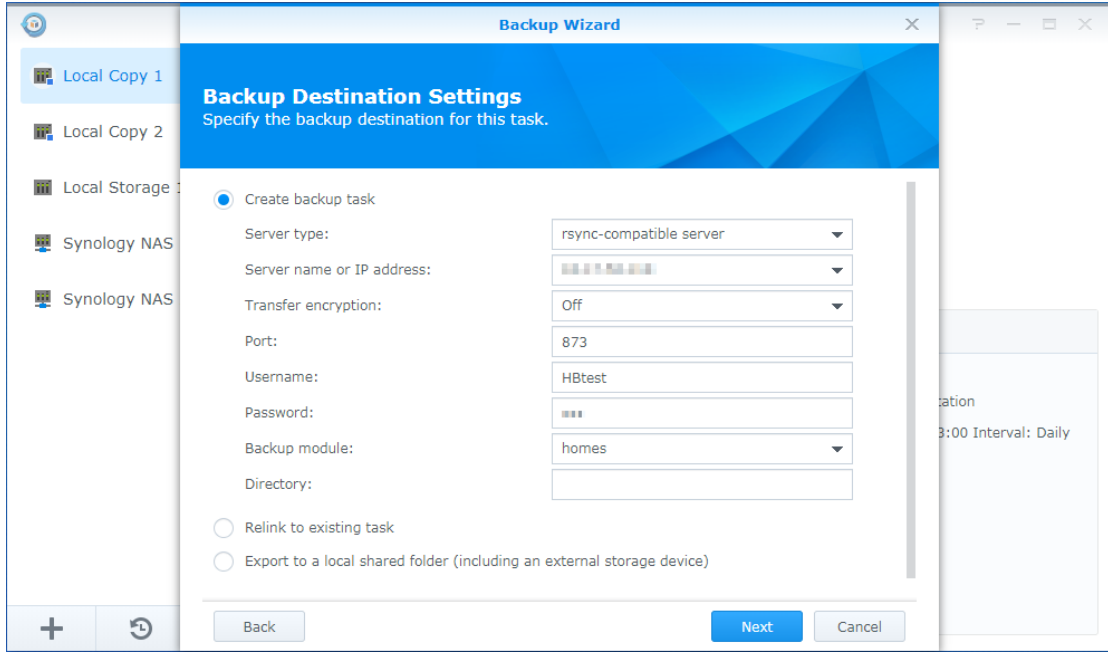
rsync aracılığıyla çoklu sürüm yedekleme kopyası :

Aşağıdaki adımları izleyerek, her yedekleme yaptığınızda veriler bir sürüm olarak depolanacaktır. Bu nedenle, verilerinizin birden çok sürümü yedekleme hedefinde tutulacaktır.

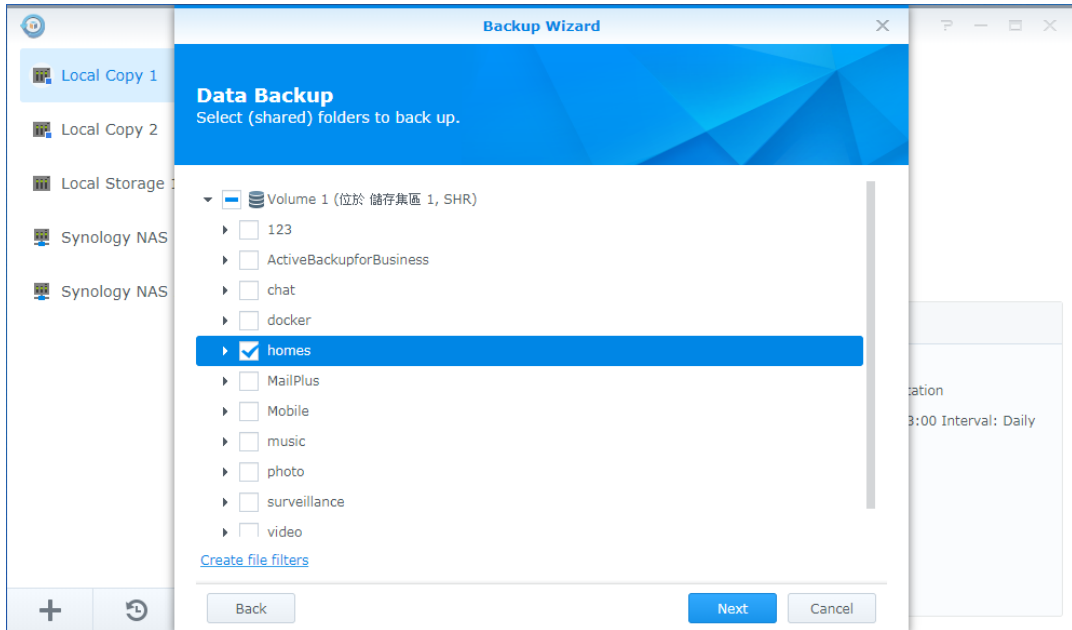
1. **Hyper Backup'ta** sol üst köşedeki + düğmesine tıklayın (DSM 6.2 için: sol alt köşe). **Veri yedekleme görevi'ni** seçin .
2. **Yedekleme Hedefi** sayfasında , **Dosya Sunucusu** bölümünde **rsync'i** seçin . Hedefinizi seçtikten sonra **İleri'ye** tıklayın .



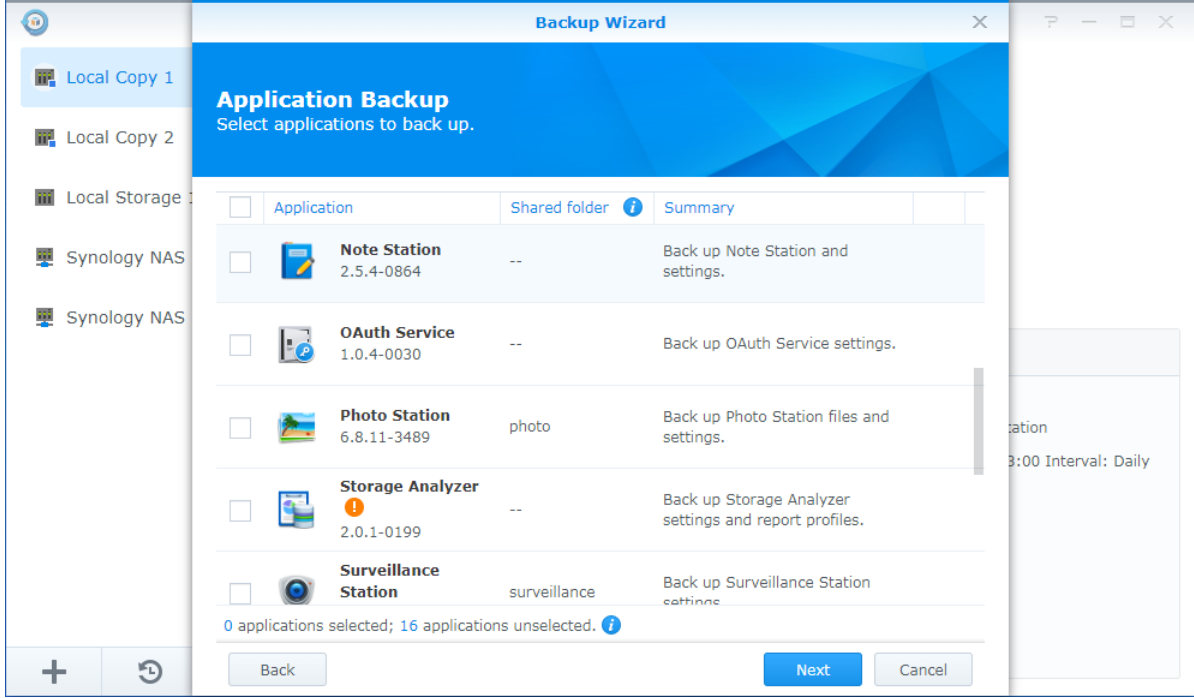
3. Yedekleme Hedefi Ayarları sayfasında, Yedekleme **görevi oluştur** ögesini seçin . **Sunucu türü** için **rsync uyumlu sunucuyu** seçin ve diğer NAS cihazına bağlanmak için gereken bilgileri girin. Bağlanmak için uzak NAS'ın IP adresini ve hesap bilgilerinizi girin ve yedekleme hedefi olarak bir yedekleme modülü seçin. Ayrıca , yedeklenmiş verilerinizi bulabileceğiniz Dizin **adını** da değiştirebilirsiniz . Ayar tamamlandığında, **İleri**'ye **tıklayın** . Kaynak sunucunuz ve hedef sunucunuz farklı ağlarda bulunuyorsa, lütfen bağlantı noktalarının ve güvenlik duvarı ayarlarının doğru yapılandırıldığından emin olun. rsync protokolü aracılığıyla harici erişim için gerekli bağlantı noktaları 873 ve 22'dir.



4. İçerdiği verileri yedeklemek istediğiniz kaynak klasörleri seçin.

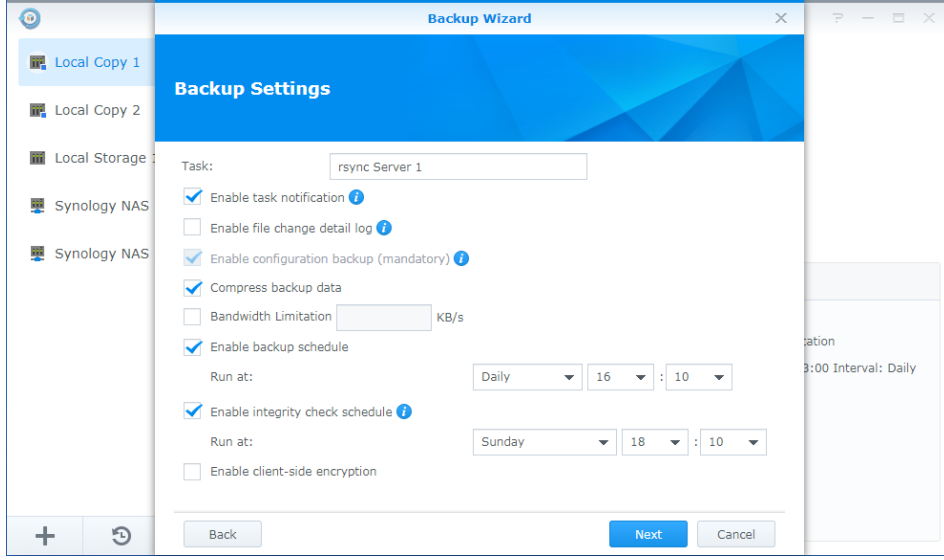


5. Yedeklemek istediğiniz uygulamaları seçin.



6. İhtiyaçlarınıza uyacak şekilde aşağıdaki yedekleme ayarlarını belirtin:

- **Görev** : Yedekleme görevine bir ad verin.
- **Görev bildirimini etkinleştir** : E-posta, SMS veya anında iletme hizmeti aracılığıyla görev durumundan haberdar olun.
- **Yapılandırma yedeklemesini etkinleştir** : Sistem yapılandırmalarını yedekleyin (örneğin, kullanıcı kimlik bilgileri). Bu ayar, varsayılan olarak tüm yedekleme görevlerinde uygulanır.
- **Yedekleme verilerini sıkıştır** : Hedef depolamanın kullanımını azaltmak için yedekleme verilerini sıkıştırın. Bu seçenek seçilirse daha fazla yedekleme süresi gerekir.
- **Yedekleme zamanlamasını etkinleştir** : Sistemin yedekleme görevini ne zaman otomatik olarak gerçekleştirmesi gerektiğini belirleyin.
- **Bütünlük kontrolünü etkinleştir** : Veri güvenilirliğini sağlamak için, depolanan verileri inceleyen ve bozulmayı tespit eden otomatik bir bütünlük kontrolünü belirli bir zamanda çalışacak şekilde programlayın. Dizin denetimi varsayılan olarak etkindir, ancak veri denetimi için harcanan süre için bir sınır belirleyebilirsiniz.
- **İstemci tarafı şifrelemeyi etkinleştir** : Yedekleme verilerini hedef taraftaki istenmeyen erişime karşı parolayla koruyun. Lütfen burada şifreleme için kullanılan parolanın, bu görevde yedeklenen verileri geri yüklemek için gerekli olacağını unutmayın. Bu nedenle bu şifreyi kaybetmek kalıcı veri kaybına neden olacaktır.



7. Döndürme şemasını ayarlamak için **Yedek döndürmeyi etkinleştir'i** seçin :

En eski sürümlerden : Belirtilen Sürüm Sayısı aşıldığında mevcut en eski yedekleme sürümlerini silin .

Akıllı Geri Dönüşüm : Sistem, belirtilen sürüm sayısına ulaşılan kadar her yedekleme sürümünü saklayacaktır. Döndürme tetiklendiğinde, sistem önce koşullardan herhangi birini karşılamayan sürümleri döndürür; mevcut tüm sürümler aşağıdaki koşulları karşılıyorsa, sistem en eski sürümü döndürecek:

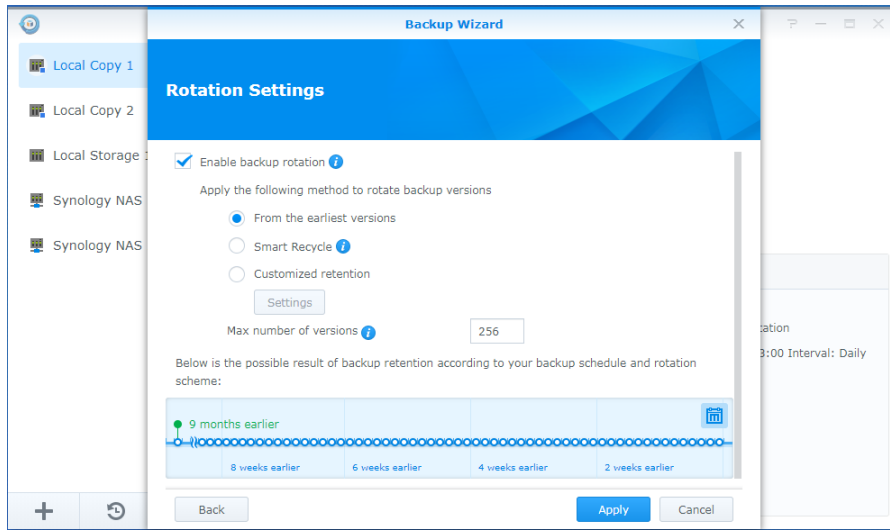
Son 24 saatten saatlik sürümler : Sistem, her saat oluşturulan en eski sürümü tutar.

Son 1 günden 1 aya kadar olan günlük sürümler : Sistem, her gün oluşturulan en eski sürümü tutar.

1 aydan eski haftalık sürümler : Sistem, her hafta oluşturulan en eski sürümü tutar.

Sürüm sayısı : Olası korunan yedekleme sürümlerinin maksimum sınırını ayarlayın.

Zaman Çizelgesi : Yedekleme zamanlamana ve rotasyon şemanıza göre yedekleme tutmanın olası sonucunu görüntüleyin.



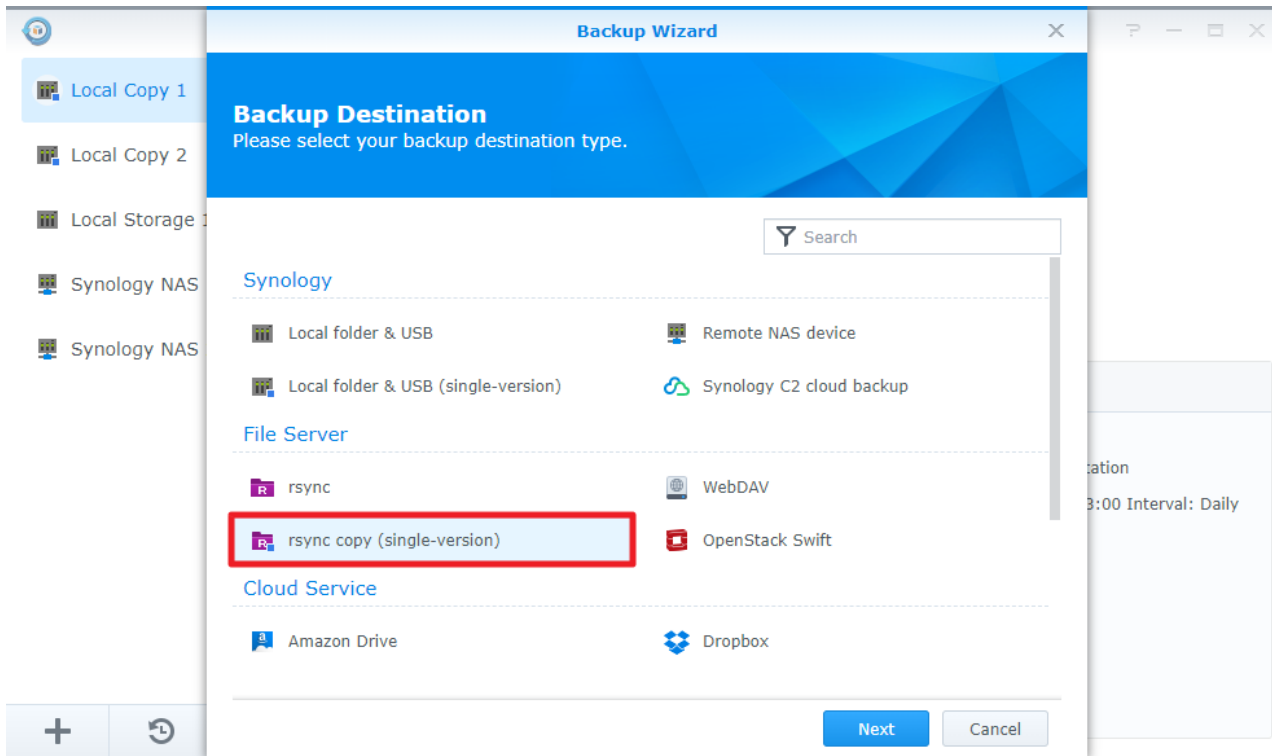
8. Kurulumu tamamlamak için **Uygula'ya** tıklayın .

9. Yedekleme görevini hemen gerçekleştirmek için Yedekleme Sihirbazı'nın talimatlarını izleyin ve **Evet'i** tıklayın .

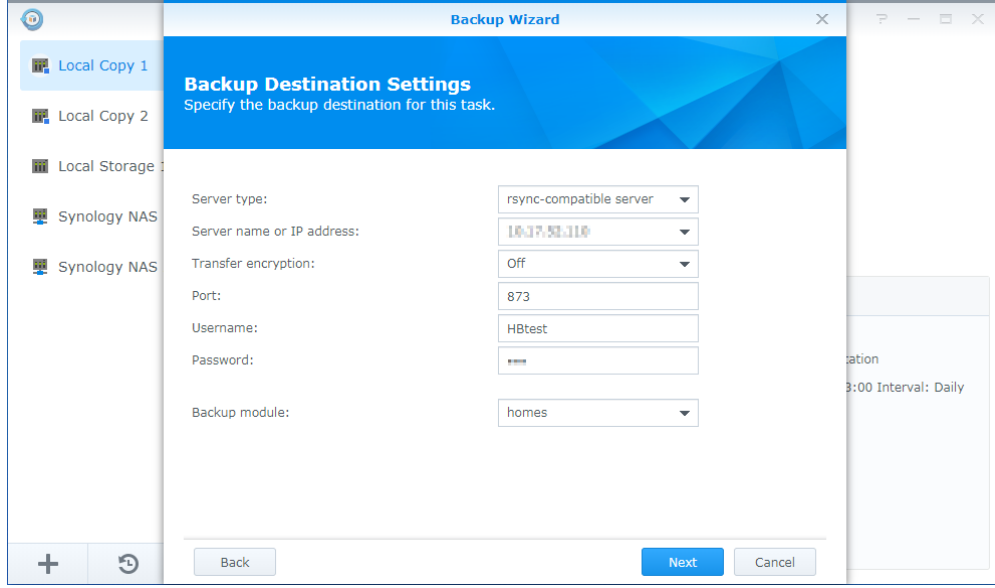
rsync aracılığıyla tek sürümlü yedek kopya :

Aşağıdaki talimatları izleyerek, verilerinizin yalnızca bir sürümü yedekleme hedefinde tutulacaktır. Yeni verileri yedeklerken, yeni yedekleme verileri önceki verilerin üzerine yazılacaktır. Lütfen tek sürümlü yedekleme görevlerinin sıkıştırılmayacağını veya şifrelenemeyeceğini unutmayın.

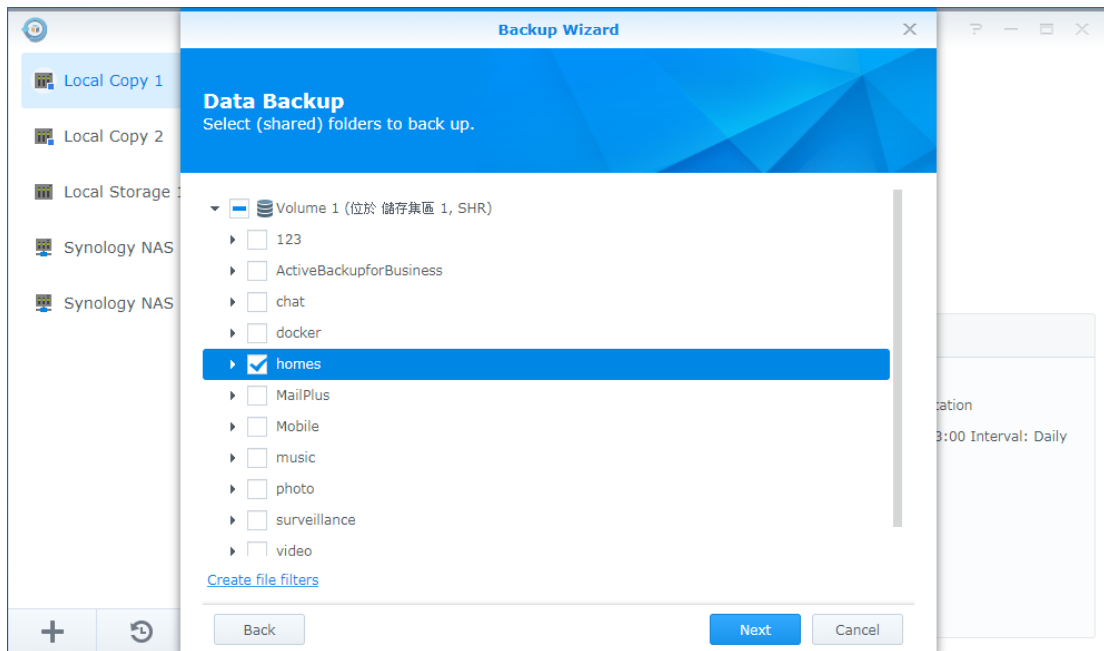
1. **Hyper Backup'ta** sol üst köşedeki + düğmesine tıklayın (DSM 6.2 için: sol alt köşe). **Veri yedekleme görevi'ni** seçin .
2. **Yedekleme Hedefi** sayfasında , **Dosya Sunucusu** bölümünde **rsync kopyası (tek sürüm)** öğesini seçin . Hedefinizi seçtikten sonra **İleri'ye** tıklayın .



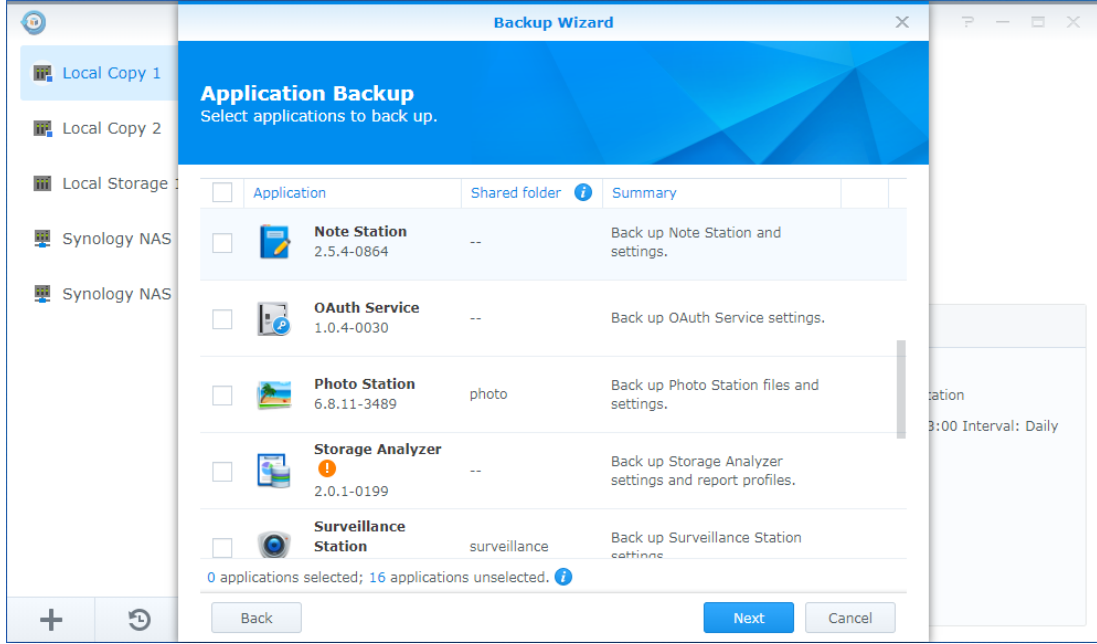
3. **Yedekleme Hedefi Ayarları** sayfasında , **Sunucu türü** için **rsync uyumlu sunucuyu** seçin ve diğer NAS cihazına bağlanmak için gereken bilgileri girin. Bağlanmak için uzak NAS'ın IP adresini ve hesap bilgilerinizi girin ve yedekleme hedefi olarak bir yedekleme modülü seçin. Ayar tamamlandığında, İleri'ye **tıklayın** . Kaynak sunucunuz ve hedef sunucunuz farklı ağlarda bulunuyorsa, lütfen bağlantı noktalarının ve güvenlik duvarı ayarlarının doğru yapılandırıldığından emin olun. rsync protokolü aracılığıyla harici erişim için gerekli bağlantı noktaları 873 ve 22'dir.



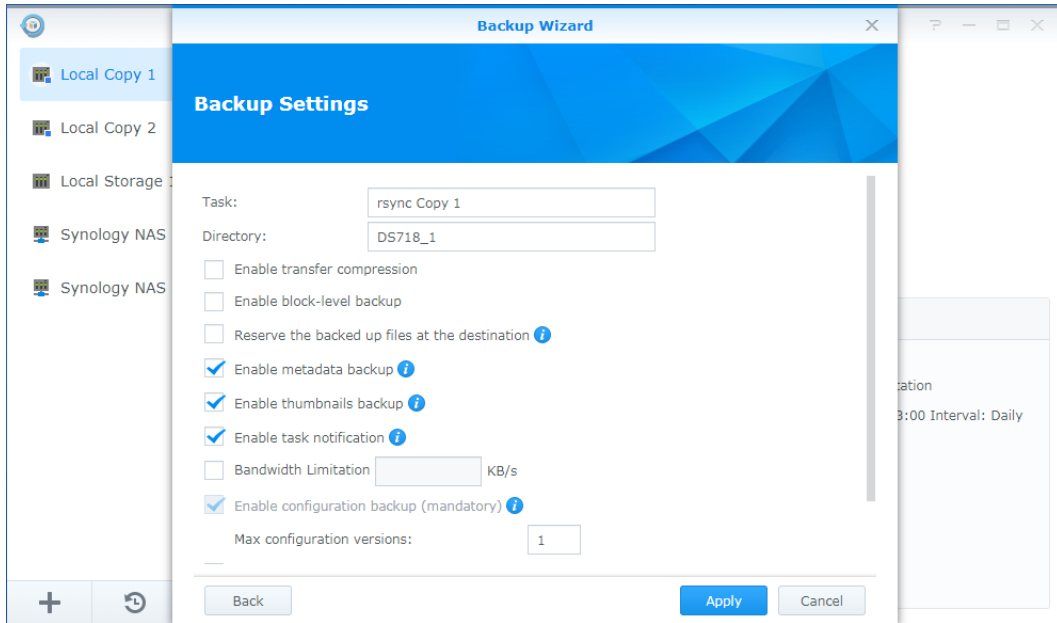
4. İçerdiği verileri yedeklemek istediğiniz kaynak klasörleri seçin. **Tüm verilerin rsync kopyası (tek sürüm)** ile yedeklenmesi ağ bant genişliği darboğazlarına neden olabileceğinden ve hedef NAS'ınızın önemli ölçüde depolama alanını tüketebileceğinden , Synology NAS'ın tamamı yerine yalnızca en önemli klasörleri ve dosyaları seçmenizi öneririz .



5. Yedeklemek istediğiniz uygulamaları seçin.



6. İhtiyaçlarınıza uygun yedekleme ayarlarını belirtin.

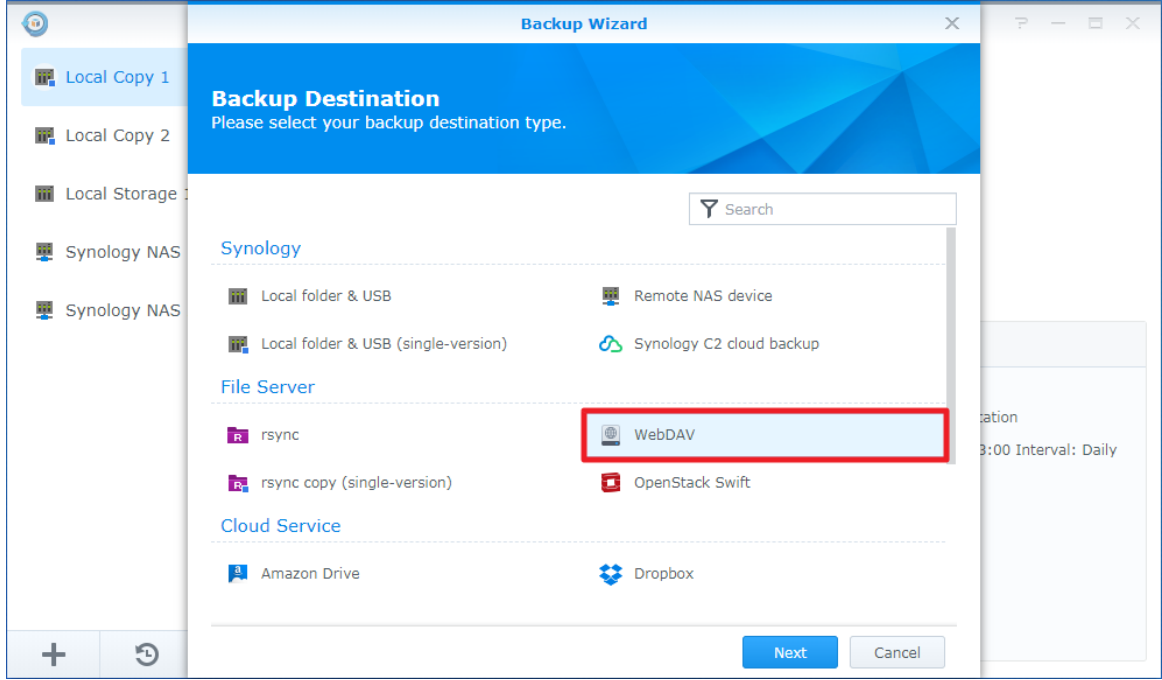


7. Kurulumu tamamlamak için **Uygula'ya** tıklayın .

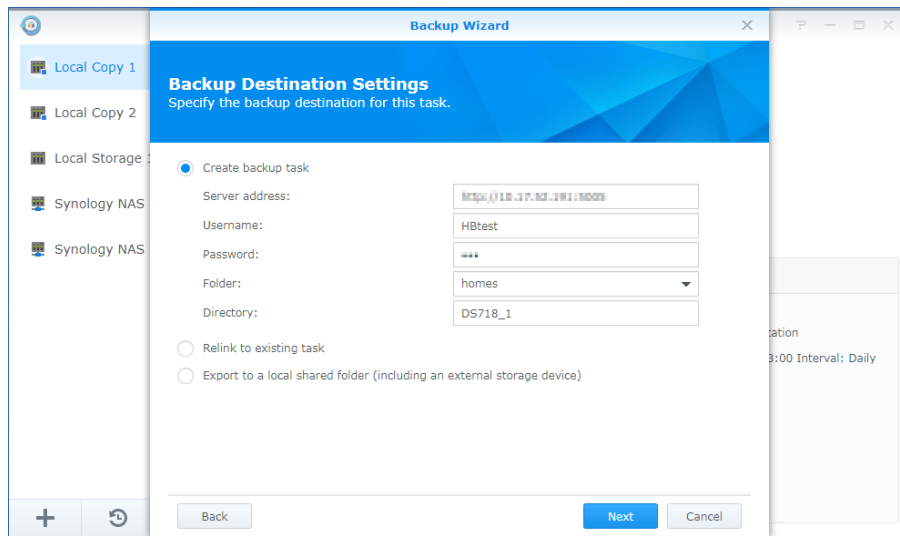
8. Yedekleme görevini hemen gerçekleştirmek için Yedekleme Sihirbazı'nın talimatlarını izleyin ve **Evet'i** tıklayın .

WebDAV aracılığıyla çok sürümlü yedek kopya :

1. **Hyper Backup'ta** sol üst köşedeki + düğmesine tıklayın (DSM 6.2 için: sol alt köşe). **Veri yedekleme görevi'ni** seçin .
2. **Yedekleme Hedefi** sayfasında , **Dosya Sunucusu** bölümünde **WebDAV'ı** seçin . Hedefinizi seçtikten sonra **İleri'ye** tıklayın .



3. **Yedekleme Hedefi Ayarları** sayfasında, **Yedekleme görevi oluştur** ögesini seçin . Diğer NAS cihazıyla bağlantı kurmak için gereken bilgileri girin. Bağlanmak için uzak NAS'ın IP adresini ve hesap bilgilerinizi girin ve yedekleme hedefi olarak bir klasör seçin. Ayrıca , yedeklenmiş verilerinizi bulabileceğiniz **Dizin adı** da değiştirebilirsiniz . Tüm bilgileri girdikten sonra **İleri'ye** tıklayın .

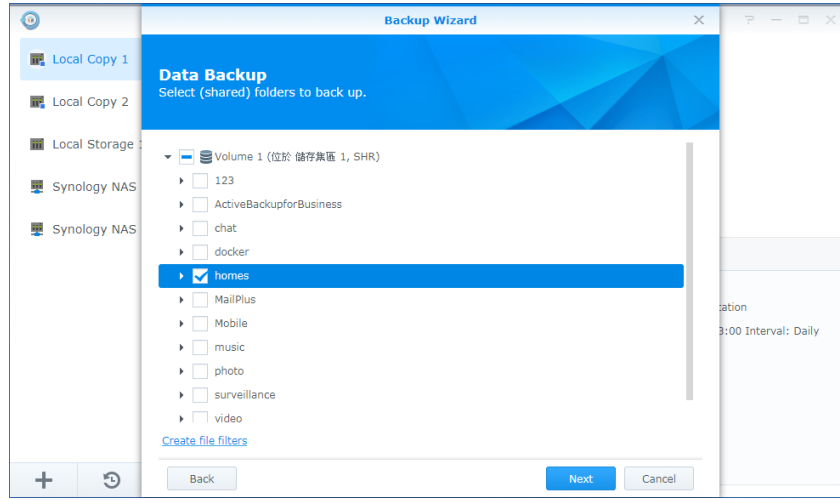


Notlar:

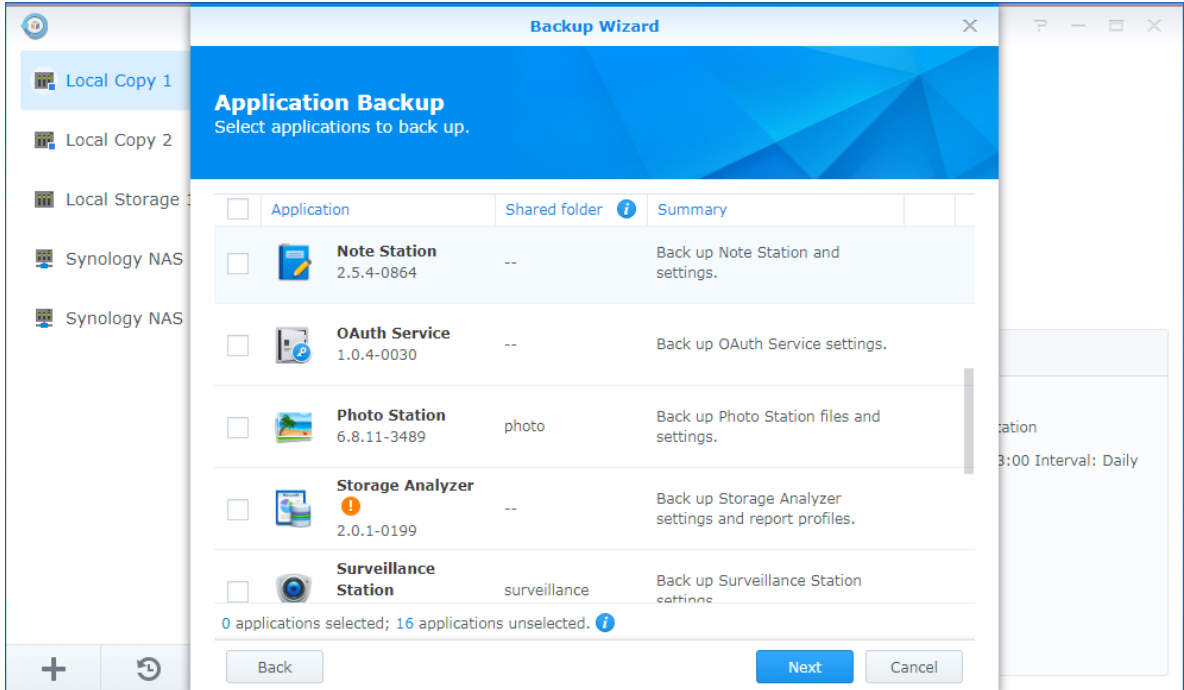
1. Kaynak sunucunuz ve hedef sunucunuz farklı ağlarda bulunuyorsa, lütfen bağlantı noktalarının ve güvenlik duvarı ayarlarının doğru yapılandırıldığından emin olun. WebDAV protokolü aracılığıyla harici erişim için gerekli bağlantı noktaları 5005 ve 5006'dır.
2. Varsayılan sunucu adresi otomatik olarak **http://** önekiyle başlar (örn. http://SERVER_ADDRESS:5005/PATH).
3. **Şifreli bağlantı için sunucu adresi https://** öneki ile başlamalıdır (örn. https://SERVER_ADDRESS:5006/PATH).

4. İçerilen verileri yedeklemek için herhangi bir kaynak klasör seçin.

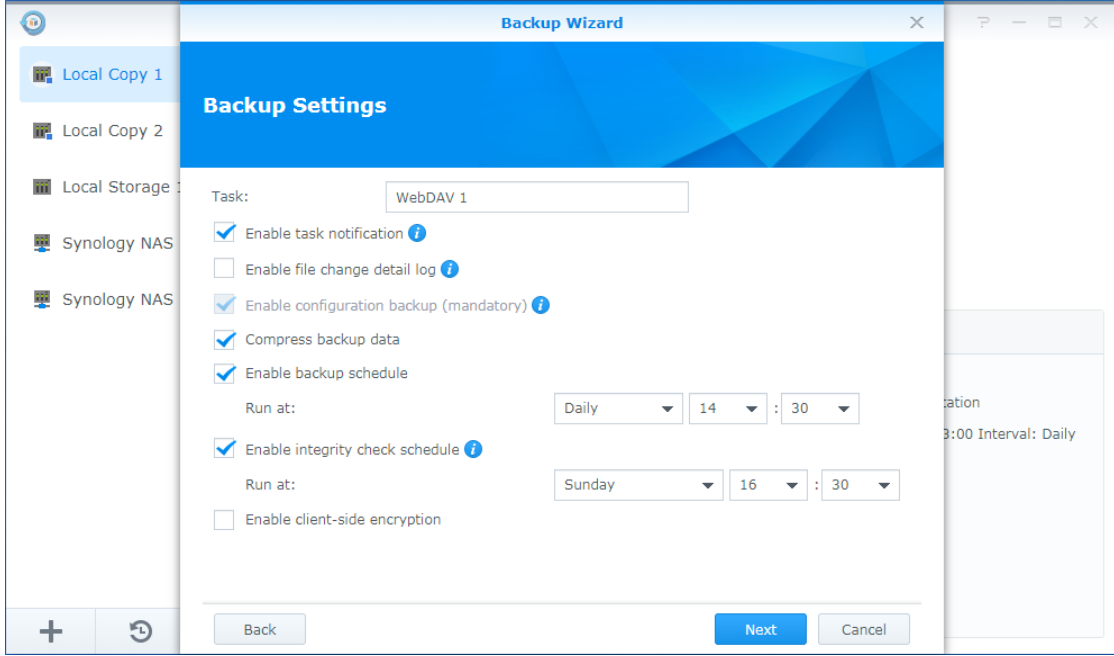
3.



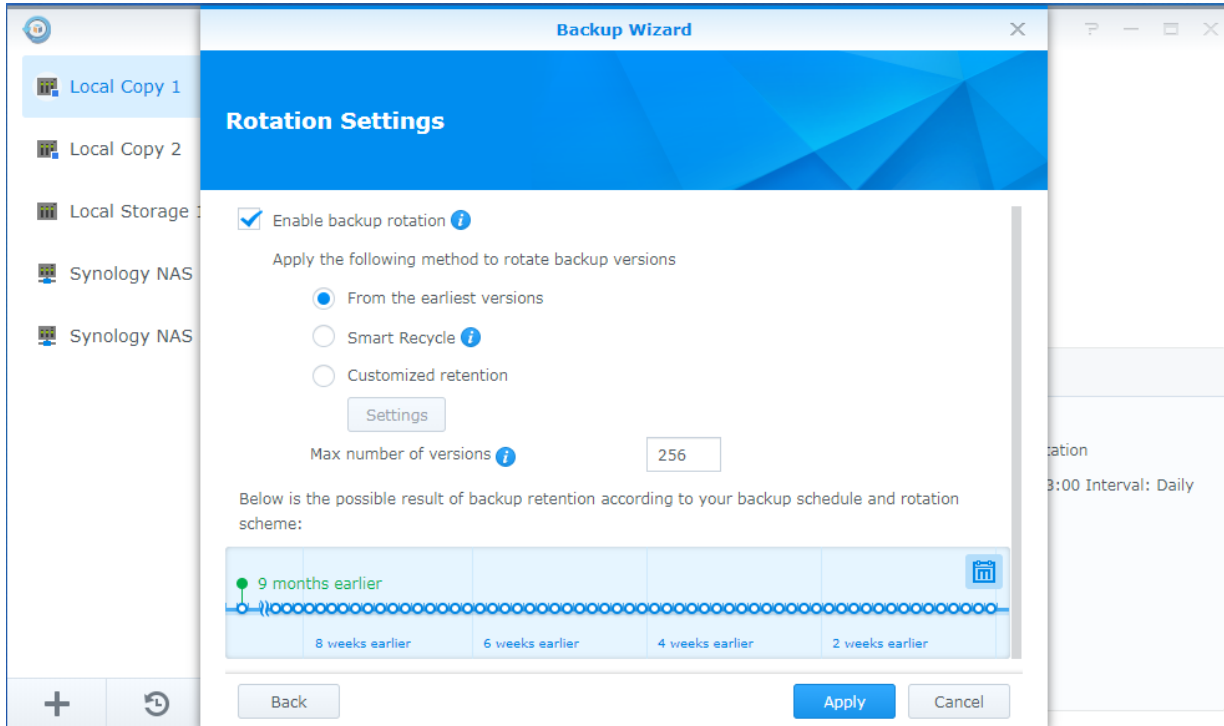
5. Yedeklemek istediğiniz uygulamaları seçin.



6 . İhtiyaçlarınıza uygun yedekleme ayarlarını belirtin.



7. Döndürme şemasını ayarlamak için **Yedek döndürmeyi etkinleştir'i** seçin .



8. Kurulumu tamamlamak için **Uygula'ya** tıklayın .

9. Yedekleme görevini hemen gerçekleştirmek için Yedekleme Sihirbazı'nın talimatlarını izleyin ve **Evet'i** tıklayın .

Görev ayarlarını düzenle

Yedekleme göreviniz başarılı olursa, sistem arayüzde yeşil bir onay simgesi gösterecektir. Yedeklemek için klasörleri ve uygulamaları her zaman değiştirebilir veya sağ alt köşedeki **Görev Ayarları** düğmesini tıklayarak yedekleme planınızı veya rotasyon politikanızı değiştirebilirsiniz .

