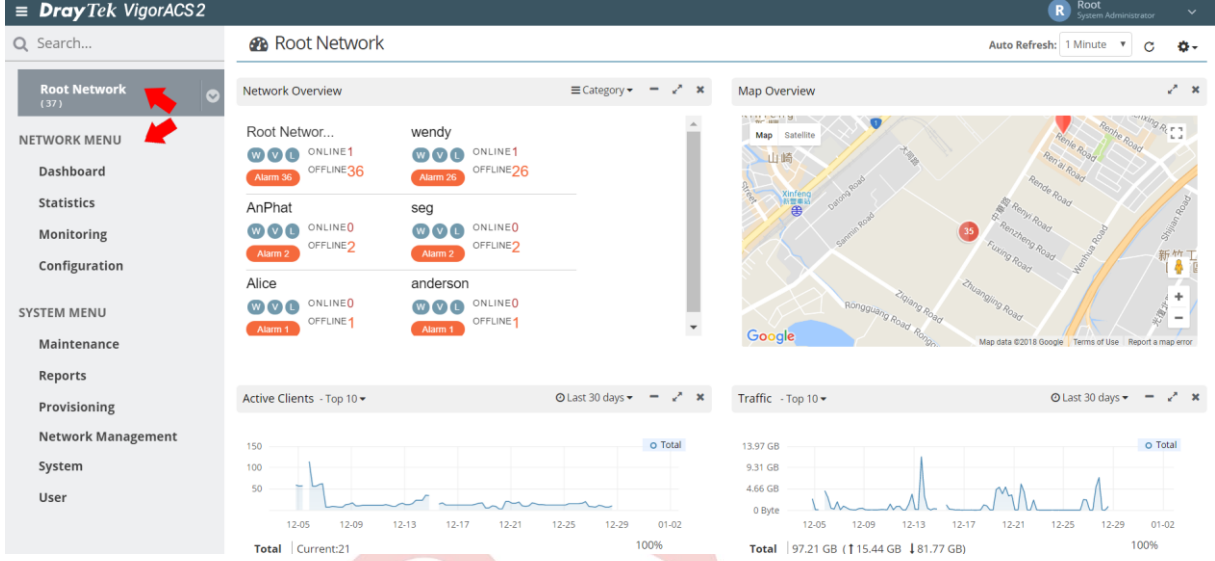


VIGORACS 2'DE NETWORK VE CPE MENÜSÜNÜN KURULUMU

VigorACS 2'de iki tür CPE menüsü vardır: NETWORK MENÜSÜ ve DEVICE MENÜSÜ. NETWORK MENÜSÜ ağın tamamını seçerken kullanılabilir, DEVICE MENÜSÜ tek bir CPE seçerken kullanılabilir. NETWORK ve DEVICE MENÜSÜ'nün yapımı farklı bir ağ türü veya CPE seçerken değişebilir.

NETWORK MENU

Network Root'undan network grubunu seçersek, solda NETWORK MENÜSÜ'nü görürüz. Tüm menü bu ağın bilgisini görüntüler.



- **Dashboard:** Bu ağ için CPE / ağın konumu, yoğun trafik veya CPE / ağ istemcisi ve yeni birleştirme aygıtları gibi temel bilgileri görüntüler.
- **Statistics:** Bu ağ için belirli bir süre içinde trafiği ve müşteri sayısını kaydeder.
- **Monitoring**
 - **Alarm:** Seçili ağın alarmlarını kaydeder.
 - **Logs:** CPE yeniden başlatma, yapılandırma yedeklemesi veya ürün yazılımı yükseltme etkinliği gibi seçilen ağın tüm olaylarını gösterir.
 - **Devices:** Bu ağıdaki tüm CPE'leri listeleyebilir, ağ yöneticisi bu sayfadaki CPE durumunu kontrol edebilir.
 - **Clients:** Bir süre içinde kablolu ve kablosuz istemcinin bağlantı kaydını görüntüler.
 - **Cellular Data Usage:** Bu ağıdaki tüm LTE CPE'leri için LTE verilerinin kullanımını kaydeder.
 - **Floor Plan:** Network yöneticisinin katlarda kablosuz kapsama alanını oluşturup kontrol etmesine izin verir.
 - **Rogue AP Detection:** CPE'leriniz tarafından tespit edilen tüm AP'leri belirli bir süre içinde tarar ve toplar.
- **Configuration**
 - **VPN:** Bu ağı CPE'leri arasındaki VPN bağlantısını grafik olarak gösterir, ayrıca ağ yöneticisi VPN'i oluşturmak için VPN sihirbazını kullanabilir.
 - **AP Profile:** Kablosuz yapılandırmasını aynı anda birden fazla AP'ye sağlamak için AP profili oluşturur.

DEVICE MENU

Network Root'undan CPE'yi (device) seçersek, soldaki DEVICE MENÜSÜ'nü görürüz. Tüm menü seçilen CPE bilgisini gösterecektir.

The screenshot displays the DrayTek VigorACS2 web interface. The top navigation bar shows the device name '2925Vn+_001DAAC1EF88' and its status as 'online'. The left sidebar contains a 'DEVICE MENU' with options like 'Dashboard', 'Statistics', 'Monitoring', and 'Configuration'. The main content area is divided into several sections: 'Device Information' (showing device name, IP address, network name, model, firmware version, MAC address, up time, and proxy), 'System Resource' (showing CPU and memory usage), and 'WAN Overview' (showing WAN ports and their status). A table at the bottom right lists WAN ports with their line/mode, IP, uptime, and active mode.

| WAN | Line/Mode | IP | Uptime | Active Mode |
|------|------------------------|----------------|------------|-------------|
| WAN1 | Ethernet / PPPoE | 36.226.154.122 | 0d 00h 08m | Always On |
| WAN2 | Ethernet / DHCP Client | --- | 0d 00h 00m | Always On |
| WAN3 | USB / --- | --- | 0d 00h 00m | Always On |
| WAN4 | USB / --- | --- | 0d 00h 00m | Always On |

- Dashboard: Bu CPE'nin trafik grafiğiyle cihaz bilgilerini, virtual paneli, WAN, LAN, DSL ve kablosuz bilgilerini listeler.
- Statistics: Seçilen CPE için belirli bir süre içerisindeki trafiği ve müşteri sayısını kaydeder.
- Monitoring
 - Alarm: Seçilen CPE'nin alarmlarını kaydeder.
 - Logs: CPE yeniden başlatma, yapılandırma yedeklemesi veya ürün yazılımı yükseltme etkinliği gibi seçilen CPE'nin tüm olaylarını gösterir.
 - Diagnostics: Ping ve izleme trace route araçları bu sayfada mevcuttur, ayrıca ağ yöneticisi burada routing ve sessions tablolarını kontrol edebilir.
- Configuration: CPE'nin tüm ayarları burada mevcuttur.