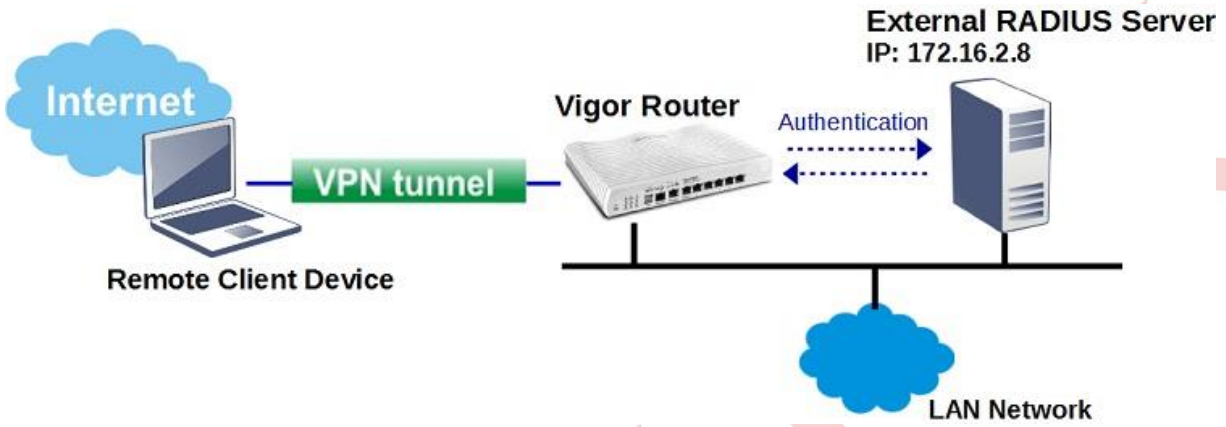


## RADIUS SUNUCUSUYLA UZAKTAN ÇEVİRMELİ VPN İSTEMCİLERİNİ KİMLİK DOĞRULAMA

Ağınızda zaten bir RADIUS sunucunuz varsa, routerın yerel kullanıcı veri tabanını kullanmak yerine, harici sunucunun Uzaktan Çevirmeli PPTP / SSL VPN istemcilerini de doğrulayabilirsiniz. Bu makalede, Vigor Router'ın VPN kimlik doğrulaması için harici bir RADIUS sunucusu kullanacak şekilde nasıl yapılandırıldığı açıklanmaktadır.



### 1. Applications >> RADIUS/ TACACS+ içindeki RADIUS Sunucu ayarlarını yapılandırın .

- External RADIUS'u **Enable** yapın.
- RADIUS sunucusunun IP adresini **Server IP Address** olarak girin.
- RADIUS sunucusunun **Share Secret** (Paylaşım şifresi) girin.
- **Share Secret**'ı tekrar girin.

Applications >> RADIUS/TACACS+

External RADIUS	Internal RADIUS	External TACACS+
<input checked="" type="checkbox"/> Enable		
Server IP Address	172.16.2.8	
Destination Port	1812	
Shared Secret	*****	
Confirm Shared Secret		

Note: If your radius server does not support MS-CHAP / MS-CHAPv2, please go to **VPN and Remote Access >> PPP General Setup**, and select 'PAP Only' for 'Dial-In PPP Authentication'.

OK

Clear

Cancel

2. Uygulamak için **OK**'a tıklayın . Vigor sistemin yeniden başlatılmasını isteyecek.
3. Routerı Remote Dial-In VPN istemcilerinin dış sunucusuyla kimliğini doğrulamak için yapılandırın: **VPN and Remote Access >> PPP General Setup**'a gidin ve PPP Authentication Method'da "RADIUS" u etkinleştirin.

## VPN and Remote Access &gt;&gt; PPP General Setup

**PPP General Setup**

**PPP/MP Protocol**

Dial-In PPP Authentication:

Dial-In PPP Encryption(MPPE):

Mutual Authentication (PAP):  Yes  No

Username:

Password:

**IP Address Assignment for Dial-In Users (When DHCP Disable set)**

Assigned IP start LAN 1	192.168.1.200
LAN 2	192.168.2.200
LAN 3	192.168.3.200
LAN 4	192.168.4.200
LAN 5	192.168.5.200
LAN 6	192.168.6.200

**PPP Authentication Methods**

Remote Dial-in User

RADIUS

AD/LDAP

vpn

TACACS+

**Note:** Please select 'PAP Only' 'Dial-In PPP Authentication', if you want to use AD/LDAP or TACACS+ for PPP Authentication.

**Note:** Default priority is Remote Dial-in User -> RADIUS -> AD/LDAP -> TACACS+.

**While using Radius or LDAP Authentication:**  
Assign IP from subnet:

Not: 4 PPP Kimlik Doğrulama Yöntemi vardır: Uzaktan Çevirmeli Kullanıcı (yerel veri tabanı), RADIUS, AD / LDAP, TACACS +. Hepsi bir kimlik doğrulama isteği üzerine etkinleştirildiğinde, Vigor Router önce yerel VPN Uzaktan Çevirme profillerini deneyecek. Eşleşmezse, yönlendirici daha sonra kimlik doğrulama bilgilerini RADIUS sunucusuna ve ardından kimlik doğrulama başarısız oluncaya kadar LDAP / AD sunucusuna iletir.

4. Yukarıdaki konfigürasyonla, uzaktaki istemciler RADIUS sunucusundaki kullanıcı hesaplarıyla giriş yaparken bir VPN bağlantısı kurabileceklerdir.

Not: Vigor yönlendirici, VPN istemcisine bir IP adresi atamak için RADIUS sunucusundan Frame-IP-Adresini de destekler.

**Sorun giderme:**

RADIUS kimlik doğrulama üzerinden VPN başarısız olduğunda, WADSUS sunucusundaki paketleri hata ayıklamak için yakalayabiliriz. Ve işte bazı genel nedenler:

- Parola hatası veya süresi dolmuş, Sunucu "Access-Reject" e yanıt veriyorsa, parola hatası nedeniyle parola süresi dolmuş olabilir veya parolanın süresi dolmuş olabilir.

**\*main [Wireshark 1.12.2 (v1.12.2-0-g898fa22 from master-1.12)]**

File Edit View Go Capture Analyze Statistics Telephony Tools Internals Help

Filter:  Expression... Clear Apply Save

No.	Time	Source	Destination	Protocol	len	Info
2743	40.7344850	172.16.2.194	172.16.2.8	RADIUS	190	Access-Request(1) (172.16.2.8)
2800	41.7383210	172.16.2.8	172.16.2.194	RADIUS	86	Access-Reject(3) (172.16.2.194)

Frame 2800: 86 bytes on wire (688 bits), 86 bytes captured (688 bits) on interface 0

Ethernet II, Src: vmware\_77:4d:ac (00:0c:29:77:4d:ac), Dst: Draytek\_a9:26:29 (00:1d:aa:a9:26:29)

Internet Protocol version 4, Src: 172.16.2.8 (172.16.2.8), Dst: 172.16.2.194 (172.16.2.194)

User Datagram Protocol, Src Port: radius (1812), Dst Port: 41539 (41539)

Radius Protocol

Code: Access-Reject (3)

Packet identifier: 0x92 (146)

Length: 44

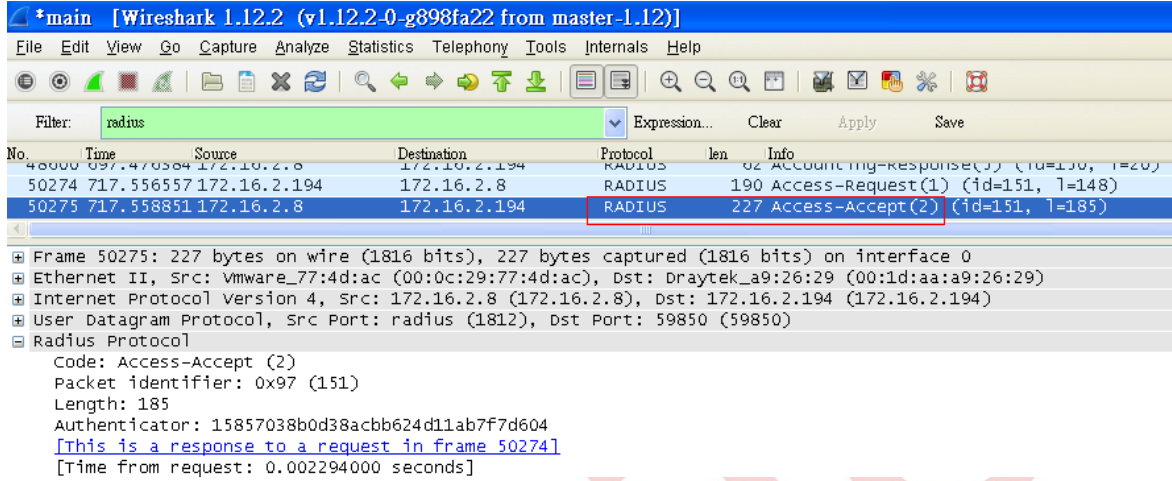
Authenticator: fce6ef161f786f34f8e08a8c7ccd62a1  
[This is a response to a request in frame 2743]

[Time from request: 1.003836000 seconds]

Attribute value Pairs

AVP: l=24 t=Reply-Message(18): Password Has Expired\r\n

- Pre-shared anahtar uyumsuzluğu: Sunucu "Access-Accept" yanıtını veriyorsa, Shared Secret'ın eşleşmemesinden kaynaklanabilir. Lütfen hem Vigor Router'da hem de RADIUS sunucusunda Shared Secret'i tekrar yazın ve tekrar deneyin.



\*main [Wireshark 1.12.2 (v1.12.2-0-g898fa22 from master-1.12)]

File Edit View Go Capture Analyze Statistics Telephony Tools Internals Help

Filter: radius Expression... Clear Apply Save

No.	Time	Source	Destination	Protocol	len	Info
48000	0.37470584	172.16.2.8	172.16.2.194	RADIUS	82	Accounting-Response(2) (id=150, l=20)
50274	717.556557	172.16.2.194	172.16.2.8	RADIUS	190	Access-Request(1) (id=151, l=148)
50275	717.558851	172.16.2.8	172.16.2.194	RADIUS	227	Access-Accept(2) (id=151, l=185)

Frame 50275: 227 bytes on wire (1816 bits), 227 bytes captured (1816 bits) on interface 0

Ethernet II, Src: Vmware\_77:4d:ac (00:0c:29:77:4d:ac), Dst: Draytek\_a9:26:29 (00:1d:aa:a9:26:29)

Internet Protocol Version 4, Src: 172.16.2.8 (172.16.2.8), Dst: 172.16.2.194 (172.16.2.194)

User Datagram Protocol, Src Port: radius (1812), Dst Port: 59850 (59850)

Radius Protocol

Code: Access-Accept (2)

Packet identifier: 0x97 (151)

Length: 185

Authenticator: 15857038b0d38acbb624d11ab7f7d604

[This is a response to a request in frame 50274]

[Time from request: 0.002294000 seconds]

Hala işe yaramazsa, lütfen hata ayıklamamıza yardımcı olmak için aşağıdaki bilgileri teknik@netfast.com.tr adresine e-postayla gönderin:

1. Vigor Router'ın uzaktan yönetim bilgisi
2. Uzaktan test için RADIUS sunucusunda bir kullanıcı adı ve şifre