

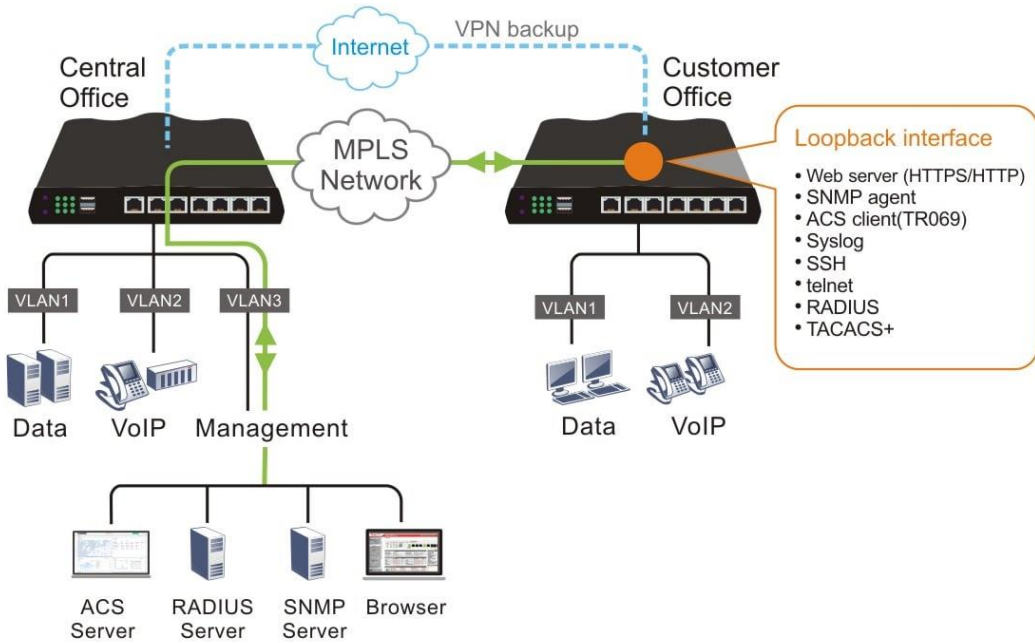
## Vigor Yönlendirici Yönetimi için Loopback Interface

Loopback Interface , gerçek bir arabirimi simüle eden bir yönlendirici üzerinde oluşturulan mantıksal bir sanal arabirimdir. Bu, LAN IP'si kullanmak yerine Web (HTTPS), SNMP, ACS (TR069), Syslog veya SSH gibi yönetim hizmetlerine ve TACACS+ veya RADIUS gibi kimlik doğrulama hizmetlerine bağlanmak için kullanılabilir.

Kimlik doğrulama işlevi için, AAA sunucusuna birden çok yönlendirici IP adresi eklemeye gerek olmadığından, özel loopback adresinin kullanılması yönetim yükünü azaltacaktır. Ek olarak, kullanıcı ağından kimlik doğrulaması izole edilerek güvenlik artırılabilecektir.

Bir loopback adresi kullanmak, özellikle CPE birden çok WAN arabirimine sahip olduğunda, sanal arabirimin her zaman açık olduğu anlamına gelir. Örneğin, WAN1'e bağlı BGP kapalıysa, yönetim ve AAA trafiği, WAN2'ye bağlı VPN tüneli aracılığıyla tanımlı loopback arabirimine yönlendirilebilir.

Diğer bir avantaj da, loopback IP'sinin bir IP adresi (32 bit maskeli) olabilmesidir. Bu, arabirimin herhangi bir LAN bağlantı noktasına atanmadığı anlamına gelir, bu da güvenliği artırır ve çok fazla IP adresi alanı kazandırır. Yönetilen birçok yönlendiriciye 24 bit mask IP atarsak, ağ IP'lerinin yetersiz kalacağını hayal edebiliriz.



Bu özelliği etkinleştirmek için,

1. Bir LAN arabirimi belirleyin ve ona bir IP adresi verin. 32 bit mask ile.

The screenshot shows the 'LAN >> General Setup' page. The 'LAN 8 Ethernet TCP / IP and DHCP Setup' tab is active. Under 'Network Configuration', the 'Enable' radio button is selected. The 'IP Address' field is set to '10.10.100.100' and the 'Subnet Mask' dropdown is set to '255.255.255.255 / 32'. A note below the fields reads: 'Note: Change IP Address or Subnet Mask if you are using a static IP address.' The 'OK' button is visible at the bottom right.

2. Yönetim kurulumu sayfasına gidin ve Loopback Arayüzünü Etkinleştir öğesini işaretleyin .

The screenshot shows the 'Management' page. The 'Loopback Interface' section is highlighted, and the 'Enable Loopback Interface' checkbox is checked. The 'Loopback Interface' dropdown is set to 'LAN8'. A note below the checkbox reads: 'Note: 1. Management from WAN only supported. 2. Source IP used for TR069,NTP,RADIUS/TACACS+,SYSLOG,SNMP will be Loopback IP, the WAN IP will not be used.' Below this, there is a table for 'Access List from the Internet' with columns for 'List Type' and 'Index'. The table contains 10 rows, each with 'IP Object' in the 'List Type' column and 'None' in the 'Index' column. The 'Index' column also lists LAN ports from LAN1 to LAN17.

Etkinleştirildiğinde,

- WAN'dan yönetim yalnızca Loopback IP kullanılarak mümkündür, WAN IP yanıt vermez.
- Kaynak IP TR069,NTP,RADIUS/TACACS+,SYSLOG,SNMP için kullanılır.
- LAN yönetim seçenekleri hala LAN Access Setup'dan kontrol edilmektedir.